

Estimaciones agrícolas

Informe semanal

16 de marzo de 2023

Secretaría de Agricultura,
Ganadería y Pesca



Ministerio de Economía
Argentina

INFORME SEMANAL al 16 de marzo 2023

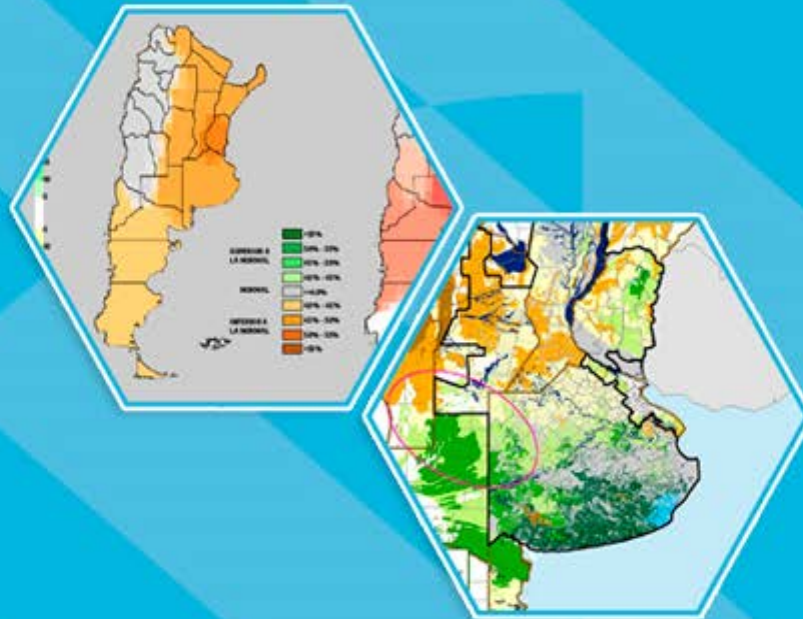
Índice

- ✓ Panorama Agroclimático
 - Precipitaciones
 - Temperaturas
 - Estado de las reservas hídricas
- ✓ Evolución de los cultivos al 16/03/2023
 - Cosecha Gruesa, Campaña 22/23 (Algodón, Arroz, Girasol, Maíz, Maní, Poroto, Soja, Sorgo)
- ✓ Mapa de delegaciones
- ✓ Avance de la cosecha de arroz 22/23
- ✓ Avance de la cosecha de girasol 22/23
- ✓ Área sembrada de Granos y Algodón, 2012/2013 - 2021/2022
- ✓ Volúmenes de producción de Granos y Algodón, 2012/2013 - 2021/2022
- ✓ Producción de cultivos en la República Argentina, 2021/2022
- ✓ Humedad del suelo y aspecto del cultivo (Girasol)
- ✓ Humedad del suelo y aspecto del cultivo (Maíz)
- ✓ Humedad del suelo y aspecto del cultivo (Soja)

Si desea alguna aclaración respecto a la información presentada en este reporte, puede comunicarse con el 011-4349-2758 o vía e-mail a: direstiagri@magyp.gob.ar

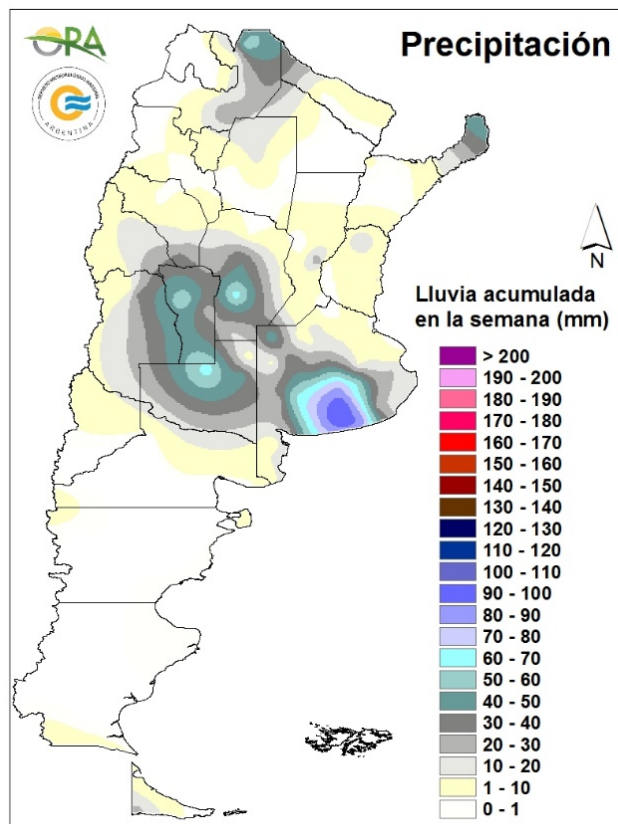


Panorama Agroclimático



PRECIPITACIONES

Se registraron precipitaciones significativas en el centro del país y en la provincia de Buenos Aires, sector donde se continúan produciendo eventos, además de en zonas aisladas del NOA y del NEA. Las lluvias más importantes se reportaron en el centro-sur de la provincia de Buenos Aires, donde se destacan Benito Juárez (97mm), Tres Arroyos (94mm), Azul (75mm) y Olavarria (74mm), con milimetrajes algo inferiores en otras localidades de la zona. En La Pampa, San Luis y centro sur de Córdoba las precipitaciones rondaron los 30-40mm, con máximos locales en Río Cuarto (66mm), Victorica (66mm) y San Luis (57mm). Fuera de estas regiones se destacan los acumulados de Tartagal (55mm), en Salta y de Bernardo de Irigoyen (46mm) e Iguazú (45mm), en Misiones. En la mayor parte de Corrientes, Entre Ríos, Santa Fe, Santiago del Estero y Patagonia las lluvias fueron escasas o nulas

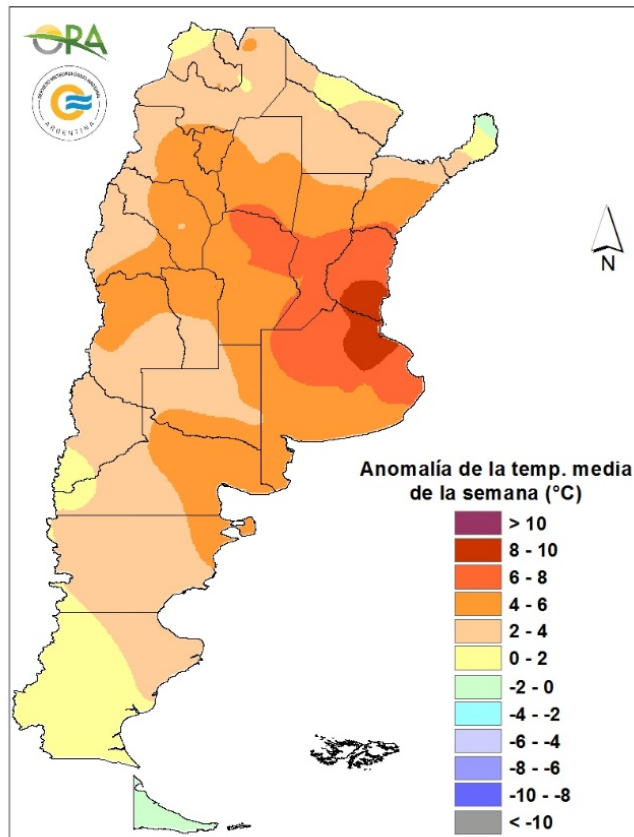


Precipitaciones acumuladas en la semana

Entre miércoles y jueves se esperan lluvias con diversa intensidad en Mendoza, San Luis, La Pampa, Buenos Aires, Córdoba, Santa Fe, Entre Ríos, NEA y algunos sectores del NOA. Para el viernes y sábado las precipitaciones serán originadas por el avance del sistema frontal en el país y podrían darse acumulados en Mendoza, San Luis, sur y centro-oeste de Córdoba, este de La Pampa, Buenos Aires, este de Santa Fe, Entre Ríos y el NEA. Entre domingo y martes se esperan lluvias aisladas en Mendoza, San Juan, San Luis, La Pampa, oeste de Buenos Aires y el NOA. En Patagonia podrían darse algunas precipitaciones aisladas entre miércoles y jueves, principalmente en Chubut y Santa Cruz.

TEMPERATURAS

Las temperaturas medias de los últimos siete días fueron significativamente superiores a las normales prácticamente en todo el territorio argentino. En particular, en el sur de Entre Ríos y noreste de Buenos Aires las temperaturas se encontraron entre 8°C y 10°C por encima de lo esperado para la época del año. En el resto de Entre Ríos, centro-sur de Santa Fe sectores de Córdoba y Buenos Aires las anomalías térmicas rondaron los 7°C por encima de la media. Las máximas superaron los 35°C desde el norte patagónico hasta el extremo norte del país, destacándose Gualeguaychú (40,5°C). A su vez, se atravesó la novena ola de calor del verano en gran parte del país, con diversas localidades que registraron su record histórico de temperatura máxima para el mes de marzo. Además, en sectores de Buenos Aires, Entre Ríos, NOA y NEA las mínimas no descendieron de los 20°C en toda la semana. Por otro lado, se registraron heladas en el sur de Santa Cruz y en Tierra del Fuego, reportándose en Río Grande (-1,6°C) la mínima marca térmica.

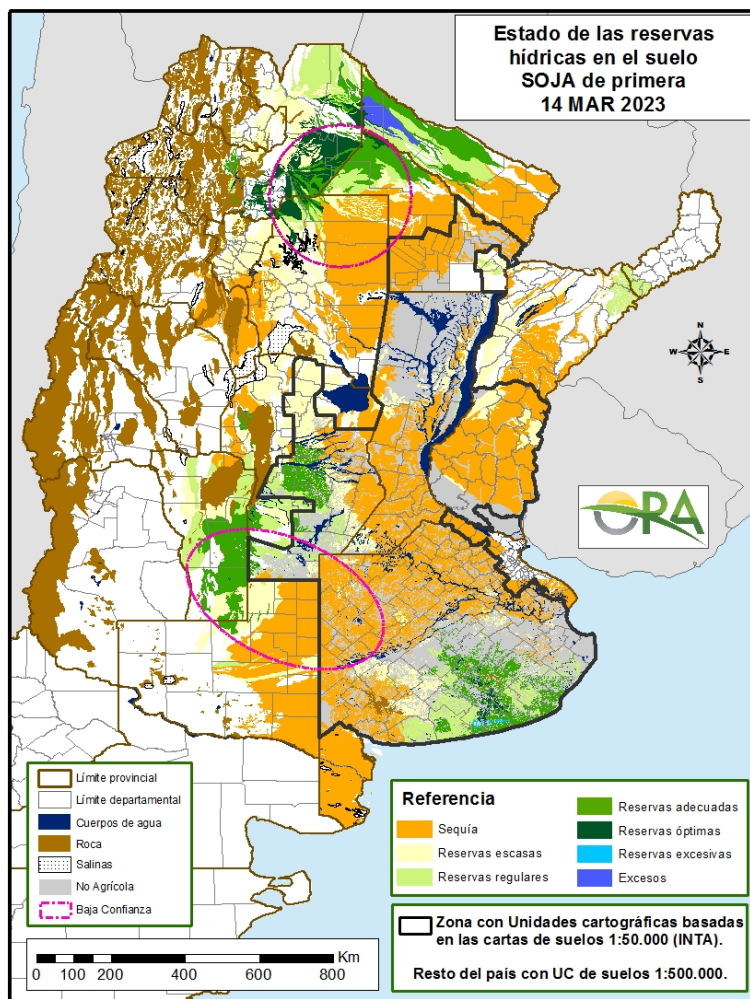


Anomalía de la temperatura media de la semana

Se esperan temperaturas medias normales a sobre lo normal en el centro y norte de Argentina, mientras que en el sur se esperan temperaturas normales a levemente bajo lo normal. Entre miércoles y viernes se esperan temperaturas altas aunque con un área con posibilidad de máximas sobre 35°C en el NOA y centro y norte de Córdoba. El avance de un sistema frontal en el país, hará descender las temperaturas durante sábado y domingo en el centro y norte de Argentina, mientras que el lunes las temperaturas bajas se mantendrán en el centro-este, en tanto que en el NOA podría darse máximas sobre 35°C. A partir del martes se espera un leve descenso en las temperaturas en el centro del país.

ESTADO DE LAS RESERVAS HIDRICAS

El mapa corresponde a la estimación de contenido de agua en el primer metro de suelo para lotes con pradera SOJA DE SIEMBRA TEMPRANA. Valores locales de reservas pueden consultarse en http://www.ora.gob.ar/camp_actual_reservas.php. Los cambios más importantes respecto a la última semana se observan en los sectores que recibieron aportes hídricos provenientes de las lluvias de los últimos días. Conforme a esto, el centro-sur de Buenos Aires, que había sufrido una disminución en sus reservas, adiciona polígonos con niveles de humedad regulares y adecuados, en incluso óptimos en algunos sectores. Condiciones similares se observan en San Luis y centro-sur de Córdoba, donde las precipitaciones de los últimos días recargaron parcialmente los perfiles hídricos, presentando actualmente almacenajes adecuados o regulares. Por otro lado, en el este de La Pampa, oeste y norte de Buenos Aires, este de Córdoba, Santa Fe, Entre Ríos y Corrientes, la escasez de lluvias, potenciada por las altas temperaturas, continúa profundizando las condiciones deficitarias que predominan ampliamente en las provincias pampeanas, si bien se esperan algunas lluvias en la región que podrían producir recargas parciales. Por otro lado, desaparecen en su mayoría los excesos hídricos en Salta y oeste de Formosa y Chaco, prevaleciendo los almacenajes de regulares a óptimos, en tanto que en el este de Santiago del Estero, Chaco y Formosa se mantienen las condiciones insuficientes.



Mapa de reservas hídricas hecho a partir de datos meteorológicos del SMN y del INTA e información de suelos del INTA



Estado de los Cultivos



Cosecha Gruesa – Campaña 2022/2023

ALGODÓN



El cultivo de algodón en el ámbito de la delegación Roque Sáenz Peña ha presentado una recuperación en las últimas semanas, pero las elevadas temperaturas y falta de precipitaciones de los últimos días nuevamente generan un alerta. Los lotes se desarrollan en etapas vegetativas a pleno capsulado en condiciones generales regulares a buenas. Se realizó la cosecha del primer lote en la zona de Quitilipi.



En la delegación Avellaneda, falta definir la superficie final sembrada (dada la disparidad en los datos subjetivos que se relevan), pero se espera que sea similar al año anterior, debido a que la intención de siembra, que era alta en un principio, no se pudo cumplir por la sequía. La mayor parte de los lotes está en estado regular a malo. Más de la mitad de la superficie ya se encuentra en llenado de bochas, y un resto en floración. Comenzó la cosecha de los primeros lotes en el departamento de General Obligado.



En la delegación Santiago del Estero, se dieron condiciones de lluvias dispares en los distintos departamentos, oscilando entre 20 y 60 mm trayendo alivio a los cultivos. La cosecha de algodón avanza a ritmo lento.

En la delegación Quimilí, a partir de las aisladas precipitaciones y de bajo milimetraje, mejoró la condición del cultivo, sin embargo, no se esperan grandes resultados.



En la delegación Salta, el cultivo se encuentra atravesando etapas de floración y llenado de cápsulas. La condición del cultivo continúa siendo entre buena y regular, aunque los últimos eventos de precipitación apuntalan gran parte de los cultivos de esta fibra.

ARROZ



En la semana de referencia no se registraron precipitaciones en la provincia de Corrientes. Las temperaturas continúan siendo altas. La cosecha del cultivo avanza y próximamente se podrá estimar su rendimiento.



En la delegación Rosario del Tala, la mayoría de los lotes está en condiciones buenas a pesar de que en la última semana el clima siguió sin acompañar, con altas temperaturas. La estimación de rindes se prevé en unos 75 qq/ha para el arroz largo fino. En los próximos días se estima el comienzo de la trilla en los departamentos San Salvador y Villaguay, alentados por la mejora en los precios.



En la delegación Avellaneda, continúan las tareas de recolección de la variedad largo fino en el departamento San Javier, con rindes que, a la fecha, promedian los 70 qq/ha.

En la delegación Rafaela, continúa la cosecha de los primeros lotes, con rendimientos regulares a buenos. El cultivo se encuentra en etapa de llenado de grano y madurez fisiológica, con buen estado sanitario.

GIRASOL



En el ámbito de delegación Bahía Blanca se dieron algunas precipitaciones de variable magnitud con registros de hasta 20 mm en algunas localidades, estas si bien son importantes para recargar el perfil, ya no revierten el impacto del estrés hídrico que sufrieron los cultivos. El girasol transita la etapa de plena madurez.

En la delegación Bolívar, la cosecha de girasol está en un 30% con buenos rindes que van desde los 16 hasta los 30 qq/ha.

En la delegación Bragado, el cultivo se encuentra en llenado de grano y madurez fisiológica, mostrando una muy buena performance y un tamaño de la inflorescencia aceptable. Se ha iniciado la cosecha con buenos rendimientos.

En la delegación Junín, el cultivo ya está siendo cosechado presentando muy buenos rindes. Los primeros lotes informados rondan los 35 qq/ha.

En la delegación Lincoln, el cultivo transita las etapas de madurez-cosecha en condiciones regulares de humedad. El estado general es muy bueno y no reportan problemas de plagas, enfermedades o malezas. La cosecha es incipiente y no se manifiestan problemas de calidad en general. El avance de cosecha es del 9% siendo el rinde promedio hasta la fecha de 31 qq/ha.

La cosecha en la delegación Pehuajó está muy avanzada, favorecida por las altas temperaturas y días soleados. Sólo restan cosechar los lotes de siembras más tardías con algo de humedad en el grano que tienen producciones menores a las tempranas. Por ejemplo, en siembras tempranas de Pehuajó (1 al 20 de octubre) en buenos lotes, los rendimientos no bajan de 30 qq/ha y en siembras tardías (20/10 al 20/11) no superan los 25 qq/ha. Pero, en general, en todos los partidos es unánime el buen comportamiento y resultado del cultivo.

En la delegación Pergamino se observa que, dado que los girasoles son más resistentes y con bajos requerimientos, se presentan mejor, estimándose rendimientos dentro de los parámetros normales de la zona.

Se da inicio a la cosecha en la delegación Pigüé con rendimientos adecuados y normales comparados con los históricos.

La cosecha en los partidos de Adolfo Alsina y Guaminí de la delegación Salliqueló, comenzó a ritmo moderado, alcanzando un porcentaje general del 10%. El cultivo muestra un aspecto normal en su totalidad, alcanzando la madurez fisiológica, aunque al sur de dichos partidos se pueden observar rendimientos dispares donde no lograron desarrollar bien las tortas obteniéndose tamaños pequeños. Los rindes que se vienen obteniendo oscilan entre máximos de 23/25 qq/ha. En lo que respecta a los partidos de Pellegrini, Salliqueló y Tres Lomas, el cultivo se encuentra iniciando y/o promediando su madurez fisiológica. Se dio inicio a la recolección, alcanzando porcentajes del 8-10%.

Avanza la cosecha en la delegación Tandil. Los rendimientos son muy dispares según los lotes por la situación topográfica, profundidad del suelo, lluvias recibidas y fechas de siembra. Se mantienen extremos entre 13 y 30 qq/ha, con valores más frecuentes entre los 20 y 26 qq/ha.

Igualmente falta cosechar buena parte de la superficie implantada y es posible que los lotes más tardíos y de ciclos más largos presenten mejores resultados en los rendimientos, si bien hay información de problemas de Phomopsis y Esclerotinia que podrían disminuirlos.

Comenzó a ritmo muy lento la cosecha de los sembrados temprano en la zona de Tres Arroyos con rendimientos no muy buenos.

Se ha iniciado la cosecha en la delegación Veinticinco de Mayo, a muy buen ritmo y con rendimientos muy buenos, inclusive por encima de los esperados. Los girasoles si bien se sembraron con algo de demora en la fecha, se desarrollaron en buenas condiciones y toleraron las condiciones extremas desde lo climático. Se espera mantener los rindes obtenidos en lo que resta de la trilla y, de no mediar situaciones que demoren las labores, se espera finalizar en los próximos días.

En la delegación La Plata, también avanza la cosecha a muy buen ritmo, con rindes promedio entre 25 y 26 qq/ha según ambiente y planteo tecnológico.



En la delegación Laboulaye, las altas temperaturas provocaron un rápido avance de la cosecha, con rindes muy variados desde 19 hasta 28 qq/ha en función de la zona y lote. Ya se levantó el 35% de la superficie, en tanto la mitad de los lotes están llenando el grano.

En la delegación Marcos Juárez, se ha logrado un avance de trilla del 89%. Sólo quedan lotes de siembra tardía o de segunda. Los rendimientos varían entre 8 y 32 qq/ha y se ha definido un rendimiento promedio de 24 qq/ha.

En la delegación San Francisco, prácticamente la totalidad de la superficie destinada a este cultivo fue cosechada con rendimientos entre los 10 y 20 qq/ha.



En la delegación Rosario del Tala, avanza la cosecha y se aproxima al 80%. Se vienen aprovechando las buenas condiciones para esa labor. Los rendimientos son muy dispares de 5 a 16 qq/ha dadas las características de estrés hídrico y térmico que atravesaron el ciclo.



En la delegación General Pico, durante la semana se registraron precipitaciones los días 9, 12 y 13 en forma generalizada, con excepción del sector sur este de la región. El promedio general total de estas lluvias fue de 13 mm con valores máximos que no superaron los 30 mm. Con respecto a las temperaturas, los valores máximos absolutos superaron los 30°C durante toda la semana con

un registro máximo 38.5 °C el día 11 del corriente. Este contexto climático han disminuido o paralizado los trabajos de cosecha del cultivo prácticamente en toda la región. Se estima que el avance sería del 24% de la superficie estimada. Con respecto a rendimientos, los valores continúan siendo dispares oscilando en un rango de 12 a 21 qq/ha. A campo, se ha observado una importante cantidad de lotes cuyas plantas no superan el metro de altura.

Esta semana se registraron precipitaciones en la delegación Santa Rosa que demoran la cosecha, igualmente se pudo avanzar en la recolección con un avance del 9%, principalmente en el departamento Catriló que fue el menos favorecido con las lluvias de esta semana (15,5 mm). Este cultivo es el que mejor soportó las situaciones adversas del clima y se encuentra en buen estado. Los primeros datos de rendimientos van de 30 a 15 qq/ha. Las altas temperaturas adelantaron la madurez y secado de las plantas las que se encuentran, la mayoría, en R8 y los que se están levantando ya en R9 (Madurez Comercial).



Continúa la cosecha a medida que la humedad comercial lo permite. Los rendimientos se ubican por debajo de la media provincial y, hasta el momento, no superan los 17 qq/ha.



Durante la semana continuó la cosecha en las delegaciones Cañada de Gómez y Venado Tuerto, dándose por finalizada en la primera con rindes en torno a los 18 qq/ha, promedio.

MAÍZ



En el norte provincial se observa una gran variedad de escenarios pero, en general, los lotes de maíz se encuentran muy afectados por la sequía y el estrés por altas temperaturas que los afectó durante los últimos meses. Se ven maíces que no llegan a superar el metro de altura, no florecidos o con aborto de granos. Los de primera, sembrados en distintas fechas, ya se encuentran llegando a madurez de cosecha. En general, los cultivos se ven atrasados ya que todo fue sembrado tarde con el fin de esperar agua en el perfil del suelo. Si bien se pronostican lluvias para estos días, pocos cultivos podrán aprovecharla ya que la situación es irreversible en la mayoría de los casos.

En la delegación Lincoln, sobre el final de la semana, se registraron lluvias de baja intensidad, entre 5 y 10 mm, que no alcanzaron para mejorar la situación de los cultivos en general, sólo en el partido de General Villegas hubo registros que superaron los 50 mm y que mejorarían los rindes de los maíces tardíos y de segunda que se encuentran en la etapa de llenado de grano, en su mayoría.

En la zona de Pehuajó no se informan cambios con respecto a la semana pasada. Las siembras tempranas ya se encuentran en madurez fisiológica y las tardías en fin de llenado de granos. Muchos lotes de siembras tardías se secaron anticipadamente por estrés hídrico y térmico.

El estado de los lotes de maíz en el ámbito de la delegación Bragado, continúa desmejorando por la ausencia de lluvias y las altas temperaturas, en especial los maíces tardíos y de segunda. Los de primera o siembra temprana del oeste de la delegación (Nueve de Julio, Bragado, y parte de Alberti y Chivilcoy) se encuentran en mejores condiciones por haber recibido alguna precipitación, aunque estas fueron muy variables dependiendo de las zonas. En esta región prosiguió la cosecha de los maíces tempranos, siendo sus rendimientos muy desparejos, según las lluvias. Los maíces de segunda o tardíos, en el oeste de la delegación, han sufrido plenamente el déficit hídrico, encontrándose entre fines de floración y comienzo de llenado. Los maíces ubicados en la zona centro y este (Chivilcoy, Suipacha, Mercedes), tanto los de siembra de primera o temprana como los sembrados tardíamente o de segunda, se encuentran en un estado malo e irreversible. Se está realizando el corte y confección de rollos / silaje para alimentación animal, como forma de darle un aprovechamiento de los mismos.

Los maíces tempranos de la delegación Veinticinco de Mayo se encuentran ya, en su mayoría, en madurez comercial. Las incipientes pruebas de trilla acentúan las expectativas de bajos rindes. Se obtuvieron valores 60% por debajo de la campaña pasada. En cuanto a los maíces de siembra tardía, la situación es difícil en general, pero un tanto heterogénea de acuerdo a la fecha de siembra, manejo (antecesor), zona y por ende registro pluviométrico. Las lluvias de estos últimos días pueden llegar a impactar positivamente en los maíces de siembra más tardía y sin antecesores de fina. Los rendimientos esperados se darán con la misma heterogeneidad con la que se presentan hoy los cultivos.

En la delegación La Plata, se observan lotes cosechados en forma temprana, picados o enrollados para forraje y también en pastoreo directo de acuerdo a la gran variabilidad de estados según las precipitaciones locales recibidas y el ambiente productivo. En general, los cultivos tempranos se observan con mejor llenado, si bien se están secando por efecto de las elevadas temperaturas y perdiendo la segunda espiga en la zona sur, en tanto que en la zona norte la situación es más compleja debido a menores volúmenes de precipitación acumulados. Los cultivos tardíos o de segunda ocupación serán destinados en su mayoría para consumo animal.

En la delegación Salliqueló, algunos cuadros tardíos ubicados al sur de la región fueron destinados directamente a consumo animal por presentar rendimientos muy bajos de unos 40/45 qq/ha. Los que fueron sembrados más temprano atraviesan el llenado de granos presentando un estado general entre normal a regular.

En la zona de Pigüé se continúa relevando un muy mal desarrollo de los maíces de segunda. La mayoría de los lotes presentan un alto estrés hídrico con marchitez permanente, dando choclos de poco tamaño y pocos granos.

En la delegación Tandil se registraron nuevas lluvias que han recargado los perfiles que con las altas temperaturas de la última semana habían sufrido un desecamiento en superficie. Ha comenzado el picado de los lotes con destino silaje, y el resto de los lotes continúan en llenado, entre grano lechoso y pastoso, y los lotes más tempranos en inicio de madurez. En general, presentan un buen estado general.

También en la zona de la delegación Tres Arroyos la semana se presentó muy favorable para los cultivos, ya que se produjeron lluvias importantes, entre 40 mm hasta 100 mm. Los maíces se encuentran, en su mayoría, en diferentes etapas de llenado de granos.

En el ámbito de delegación Bahía Blanca se dieron algunas precipitaciones de variable magnitud con registros de hasta 20 mm en algunas localidades, y si bien son importantes para recargar el perfil, ya no revierten el impacto del estrés hídrico que sufrió el cultivo, el cual se encuentra en etapa de grano pastoso, con una condición que va desde buena en el área de riego a regular/mala en secano.



En la delegación Laboulaye, el día martes 14/3 se registraron precipitaciones de variada magnitud (entre 15 y 40 mm) en Roque Saenz Peña con mayores registros hacia el este y sur del departamento. El 80% de los maíces tempranos alcanzaron la madurez fisiológica (R6) y se estiman rendimientos menores al promedio de la zona. Es probable que en la actual campaña se destine mayor superficie a consumo animal que en años anteriores, principalmente en General Roca. En cuanto a los maíces tardíos y de segunda, mantienen una condición buena a regular, presentando un amplio rango fenológico, estimándose que el 50% de los lotes han iniciado el llenado (R4).

En la zona de la delegación Marcos Juárez, muchos cuadros de siembras de septiembre y principios de octubre ingresaron en madurez. En la zona norte, el 70% de los lotes se destinaron a forraje, picado o pastoreo directo. Se espera poder cosechar algo de los tardíos. En el resto de la delegación se comenzaron a trillar algunos lotes o sectores de los mismos, obteniéndose rindes que, a la fecha, promedian los 45-48 qq/ha. Los maíces tardíos, sembrados en noviembre hasta el 15 de enero, se encuentran en llenado de grano, y sufrieron severos daños por las condiciones de estrés hídrico de los últimos días afectando su rinde futuro. Los lotes de segunda prácticamente se perdieron en el 80% de los casos.

Los lotes implantados en la delegación San Francisco, en general, se encuentran en grano lechoso y los de siembras tempranas en grano pastoso a duro. La escasez de humedad en lo que va del ciclo del cultivo hace estimar que los rendimientos se perfilen por debajo de los estimados en los meses anteriores. Esta semana continuaron registrándose temperaturas elevadas por encima de los 35°C. Entre los días 13 y 14/3 se registraron precipitaciones aisladas, con mayores milimetrajés en el centro-oeste de la delegación, alcanzándose valores de entre los 10 mm y 25 mm.

En la delegación Villa María el cultivo está atravesando todos los estados fenológicos, desde etapa de crecimiento, floración, llenado de granos hasta madurez. Se observa un cultivo muy afectado por la sequía, las altas temperaturas y la helada temprana de febrero, con escasa altura, despaje, con mazorcas chicas y pocos granos desarrollados, por lo que muchos lotes se destinarán a forraje y los que queden, van a tener bajo rendimiento. El departamento General San Martín es uno de los más afectados.



El maíz en Charata continúa su etapa de crecimiento y diferenciación de hojas en condiciones que van de regulares a buenas. Los cuadros más adelantados se encuentran en etapa crítica de llenado de granos en condiciones dispares según las zonas debido principalmente a la diferente disponibilidad de agua en el suelo, estimándose mermas en el rendimiento.

En el ámbito de la delegación Roque Sáenz Peña el cultivo también muestra signos de elevada insolación en horas pico. Los lotes se desarrollan mayormente en etapas vegetativas en condiciones generales regulares a buenas.



En la delegación Rosario del Tala el avance de cosecha de planteos tempranos está en un 80%, con rindes de 27 qq/ha en los mejores casos. En cuanto a los maíces de segunda y tardíos, su estado fenológico quedó detenido, producto de una muy alta demanda fisiológica insatisfecha. Muchos lotes se dan por perdidos ya, con casos reportados en Gualeguay y Villaguay, donde las lluvias no acompañaron el desarrollo del cultivo en una fase tan sensible como la de floración.



En la delegación General Pico se registraron precipitaciones los días 9, 12 y 13/3 en forma generalizada, con excepción del sector sur este de la región. El promedio general total de estas lluvias fue de 13 mm con valores máximos que no superaron los 30 mm. Con respecto a las temperaturas, los valores máximos absolutos superaron los 30°C durante toda la semana con un registro máximo de 38.5 °C el día 11/3. En este contexto climático, se califica a la humedad del suelo como regular a principio de sequía en toda la región. Los maíces tempranos transcurren la etapa fenológica de madurez comercial. Se han observado lotes puntuales cosechados o ensilados y una cantidad importante destinados a pastoreo directo. El maíz tardío sembrado durante la primera etapa de su periodo de siembra transcurre las etapas fenológicas de finales de llenado de grano y madurez fisiológica. El periodo de sequía ocurrido durante el mes de febrero y las bajas temperaturas registradas durante mediados de dicho mes aceleraron el inicio del proceso de secado. La mayor cantidad de estos lotes han sido afectados en forma sectorizada. El maíz tardío sembrado durante la segunda etapa de su periodo de siembra transcurre las etapas de fines del crecimiento vegetativo a floración. Estos lotes fueron severamente afectados por el déficit hídrico y las bajas temperaturas, estimándose que la mayor cantidad será utilizada como forraje.

También en la zona de la delegación Santa Rosa se registraron precipitaciones que promediaron los 45 mm aliviando la situación de estrés calórico e hídrico que estaba atravesando

a este cultivo. Actualmente, los maíces de siembra temprana ya están en R5 (grano pastoso) – R6 (madurez) y perdiendo humedad. Los mismos pasaron su estado de floración en situación de principio de sequía / sequía por lo que ya fueron afectados en su potencial rendimiento. Los primeros maíces de siembra tardía se encontraban entre V12 a Vt al momento de las bajas temperaturas del 18/2, por lo que se estima que los que se encontraban en bajos están afectados en su potencial de rendimiento. Actualmente están entre R2-R3 (llenado de grano), afectados por estrés hídrico y calórico y si bien esta semana las lluvias fueron de buen milimetraje y bajó la temperatura, los daños sufridos por las altas temperaturas y falta de agua en plena floración, ya disminuyeron el potencial de rendimiento y su estado es regular. Los últimos sembrados hace más de 67 días, al momento de las bajas temperaturas estaban en etapas V8 a V12, y actualmente están en R1-R2 (floración y llenado) con síntomas de estrés calórico e hídrico por lo que se estima que su potencial de rendimiento ya está afectado.



SAN LUIS

Durante la semana se registraron precipitaciones en diferentes sectores de la provincia, con milimetrajes muy variados que fueron desde los 5 a los 60 mm. Cada día que pasa se van evidenciando los daños que provocó la helada del 18/2, observándose que hay lotes totalmente perdidos por la baja temperatura. Hay mucha variabilidad en el estado de los diferentes cultivos debido a la gran heterogeneidad de las precipitaciones.



SANTA FE

Durante la presente semana no se registraron precipitaciones en la zona cubierta por la delegación Avellaneda agravándose la situación por sequía. Las condiciones de humedad del maíz de primera fueron regulares a críticas según zonas. Su evolución fue mala a muy mala en general. La mayor parte, un 90% de la superficie, se destinó a forraje por este motivo. La evolución del maíz tardío es regular, las condiciones de estrés hídrico están condicionando al cultivo según zonas a raíz de las irregulares precipitaciones. Comenzó el llenado de granos en los maíces más adelantados.

Continúa la cosecha en la delegación Rafaela completándose más del 60% del área destinada a grano. Los rindes fluctúan entre 25 y 30 qq/ha con máximos de 55 qq/ha en lotes muy puntuales. La superficie destinada a alimentación animal ha tenido un aumento muy importante respecto a la campaña pasada. El maíz tardío se encuentra en fase vegetativa principalmente y los más adelantados en floración. Las extremas temperaturas sumadas a la baja humedad relativa y el escaso contenido de humedad en el perfil edáfico hicieron que las condiciones de los cultivos se deterioren y se observen lotes perdidos en su totalidad. El estado regular a malo se generaliza quedando un porcentaje en estado bueno ubicado en zonas puntuales.

En la delegación Cañada de Gómez comenzaron a cosecharse los primeros lotes de maíz temprano con rindes muy variables. Muchos lotes de segunda se perdieron por los intensos calores y la falta de precipitaciones. Los lotes de maíz tardío se encuentran en mejores condiciones gracias

a las reservas de humedad que tenían en el perfil de suelo. No se registran problemas de enfermedades, pero se están tratando algunos lotes por presencia de gusano cogollero.

En la delegación Casilda se van cosechando muy lentamente los primeros lotes de maíz temprano con fecha de siembra septiembre a octubre. Se confirman los pésimos rendimientos derivados de la sequía. Los promedios actuales no superan los 40 qq/ha con calidad comercial de la producción caracterizada como deficiente. Los maíces tardíos siguen perdiendo potencial a medida que se extiende la etapa de carencia hídrica. Los lotes que fueron afectados en floración registran las pérdidas más contundentes en tanto que los que fueron impactados en etapas vegetativas detuvieron su crecimiento. Se da cuenta de lotes perdidos en su totalidad entre los departamentos Constitución y Rosario.

La misma situación se presenta en la delegación Venado Tuerto en donde muchos lotes de maíz temprano fueron destinados a forraje. Los de siembra tardía están mejor, llenando bastante bien. Los de segunda se los observa todos secos.



En general se puede decir que la condición de los cultivos es buena, pero tiene que seguir lloviendo.

En la zona de la delegación Santiago del Estero se registraron lluvias dispares de 20 a 60 mm, trayendo alivio a los maíces, los cuales siguen su evolución normal.

En la delegación Quimilí solo hubo precipitaciones aisladas y de bajo milimetraje que no representaron acumulaciones importantes. Las temperaturas fueron mayores a lo normal para la época con mucha heliofania. Las máximas estuvieron entre 38° y 42°C, mientras que las mínimas entre 20° a 25°C. La mayor parte de los lotes de maíz presenta buen desarrollo, pero alrededor del 20% no tiene buenos nacimientos. Los primeros maíces sembrados están iniciando la floración. Todos los lotes están demorados por la falta de lluvias al momento de la siembra.



En la provincia de Jujuy el cultivo, lentamente, inicia la fase de llenado de granos, presentando buenas características en la mayoría de los lotes. Al igual que el resto de los cultivos se esperan precipitaciones, de lo contrario se empezará a comprometer el rendimiento proyectado.

En la provincia de Salta debido a las últimas precipitaciones, una parte mayoritaria de los lotes con maíz atraviesan el período crítico con buena provisión de humedad en el perfil del suelo. En este sentido, el cereal se encuentra en una situación promisoriosa en cuanto a rendimientos, evidenciando mayoritariamente una buena condición del cultivo. Aún se puede encontrar una cantidad importante de cuadros en etapas vegetativas, mientras que los más adelantados ya comenzaron el llenado de granos.

En la provincia de Tucumán se registraron algunas tormentas en zonas puntuales. En general, el contenido de humedad de los suelos es regular a principio de sequía. La situación se sigue agravando ya que los cultivos están en etapas que definen el potencial de rendimiento y hay muchas situaciones en las que las lluvias llegaron tarde, por lo que los daños ocasionados por la falta de agua son irreversibles.

MANÍ



En la delegación Lincoln, el cultivo se encuentra en etapa de floración y llenado de grano. La humedad es predominantemente regular. El estado general varía entre bueno y regular. No se reportan problemas de plagas, malezas y enfermedades, sólo algunos casos aislados de yuyo colorado.



En la delegación Laboulaye, más del 30% de los lotes están en pleno llenado de grano (entre R5 y R6). Si bien fue uno de los cultivos que mejores condiciones presentaba, varios eventos ocurridos podrían modificar los rendimientos estimados.

En la delegación Marcos Juárez, el cultivo prosigue cerrando surcos y con clavos, se detecta, ya, daño a nivel foliar por el calor (algo que no se veía semana atrás) pero lo más importante es que a nivel de cajas las plantas están cargando poco o muy poco, eso se ve al arrancar al azar. Se esperan importantes mermas en el rendimiento.

En la delegación Villa María, el cultivo de maní si bien es rústico y resistió bastante bien la falta de lluvias durante su ciclo, actualmente no se ve en tan buen estado. Hay lotes que no cerraron surcos, otros que los afectó la helada temprana y se ven como quemados. Actualmente, en plena etapa de formación de cajas y llenado de granos, la falta de humedad del suelo hace que se vean cajas chicas con pocos granos.



En la delegación Jujuy, el cultivo se encuentra en crecimiento. En menor porcentaje, se observan lotes en llenado de granos y formación de caja. Se esperan precipitaciones para mejorar las condiciones del cultivo.

En la delegación Salta, el cultivo se encuentra predominantemente entre floración a llenado de cajas, aunque se pueden ver algunos pocos lotes en el norte provincial que aún transitan etapas del desarrollo vegetativo. Por lo general la condición del cultivo es buena, aunque puede variar dependiendo la zona, a raíz de la variabilidad espacial que vienen mostrando las precipitaciones en la actual campaña.

POROTO



En la delegación Quimilí, el poroto negro avanza en sus etapas con buen estado general. Se esperan precipitaciones ya que las recientemente registradas son aisladas y de bajo milimetraje que no dan lugar a acumulaciones importantes.



La semana se presentó con altas temperaturas y ausencia de lluvias en la delegación Jujuy. Esta condición generó la falta de humedad necesaria para continuar con la siembra de los distintos porotos, la cual se suspendió. Se espera retomar la misma en el transcurso de la semana para ya finalizar la misma.

En la delegación Salta, la siembra de las distintas variedades avanzó de manera contundente, estimándose que finalizará en los próximos días. Actualmente se observa que el cultivo presenta una buena condición de desarrollo.

SOJA



En la delegación Junín se observan sojas que pasaron de R6 a madurez de cosecha en 15 días. Hay sojas de primera sembradas tarde que recibieron algunas precipitaciones y tienen buen aspecto, sin embargo, el estado es heterogéneo. Las sojas de segunda, en muchos casos, están quemadas, otras no cerraron el surco y desarrollaron la mitad de lo normal. Se observan cultivos

atacados por arañuelas, trips y muchos lotes que se han abandonado, quedando cubiertos por las malezas, decisión económica tomada ante la sequía atravesada por los cultivos.

En la delegación Lincoln, los lotes implantados con soja de primera se mantienen en las etapas de llenado y madurez, mientras que los de soja de segunda, se encuentran entre floración y llenado, sin novedades con respecto al último informe.

Si bien se dieron registros de abundantes precipitaciones en la delegación Pehuajó, las mismas no impactarán en el cultivo de segunda. Para el caso de la soja de primera, se verifica mayor velocidad de senescencia en lotes sin reserva de humedad.

La situación en la zona de la delegación Pergamino se sigue agravando cada semana, por la ausencia de lluvias y las altas temperaturas registradas. Aumentó la superficie de lotes perdidos de soja de segunda. Los lotes implantados con soja de primera, por el momento están soportando las condiciones actuales, y si bien aún no hay superficie perdida, se espera una importante merma en los rindes, lo que ubicaría el rendimiento por debajo de los 25 qq/ha.

En la delegación Salliqueló, la soja de primera se encuentra en llenado de granos presentando un aspecto normal. Los cuadros de segunda se observan con un aspecto más regular y niveles bajos de desarrollo.

Las sojas de primera más tempranas han iniciado la madurez en la delegación Tandil, mientras que en general siguen en llenado con buen estado general. Las sojas de segunda han podido despegar gracias a los acumulados de lluvias de febrero.

En la delegación Tres Arroyos se produjeron lluvias importantes, de entre 40 y 100 mm favoreciendo al cultivo el cual atraviesa la etapa de formación de vainas.

En la delegación Veinticinco de Mayo, las sojas de primera inician su cierre de ciclo en condiciones extremas. A pesar de que algunas zonas fueron beneficiadas por algunos milímetros en los últimos días, la condición aún no cambia para este cultivo. Los lotes más afectados presentan hojas secas y un canopeo mínimo acompañado de muy pocas vainas, la mayoría de las cuales están sin terminar de llenar el grano. Los lotes más aceptables presentan un canopeo más sano, aunque esto no se refleja en mejoras considerables en relación a las vainas y el tamaño de sus granos. Las sojas de segunda siguen muy sufridas y con un aspecto terminal en algunos casos. La mayoría de los lotes no han podido cerrar por completo el entresurco, marcando la enorme dificultad para desarrollar follaje.

En ámbitos de la delegación La Plata, el estado del cultivo es regular para las de primera ocupación y de regular a malo para las de segunda; en la mayoría de los casos no han cubierto el entresurco, presentan poco desarrollo y una gran pérdida de flores y frutos debido a las temperaturas excesivas. Muchos sembradíos han sido destinados a consumo animal debido a la baja expectativa de rendimientos que no cubrirán el costo de recolección.



En la delegación Laboulaye, la mayoría de los lotes de soja de primera se encuentran en R6. Aquellos más dañados podrían tener como destino forraje, en campos ganaderos del departamento General Roca. En cuanto a los lotes de soja de segunda, permanecen en plena

floración. Los eventos climáticos (falta de humedad, altas temperaturas y la helada) podrían condicionar los rindes estimados.

En la delegación Marcos Juárez, las últimas 3 semanas fueron muy perjudiciales para la soja de primera, acelerando su senescencia y perjudicando el llenado de los granos. La zona norte y oeste de la delegación se la observa muy afectada, principalmente San Antonio, Chilibroste, Cintra, Idiazabal, Pascanas, donde se perdió gran parte de la superficie. La zona central mantiene los mejores cuadros, siempre teniendo en cuenta la aptitud de los suelos. En el sur la situación es variable pero el grado de deterioro del cultivo es muy importante. El cultivo se encuentra en R6, en menor medida R7. Los lotes más atrasados y de grupo V se encuentran en R5 avanzado. En el caso de la soja de segunda, el cultivo se encuentra en R3-R4 principalmente, observándose muy afectado por el calor, con pérdida de superficie y bajo desarrollo vegetativo. Como siempre, hay zonas en donde los lotes se mantienen con expectativas, pero esto va disminuyendo a medida que se mantienen los días de calor y sin lluvias.

En la delegación Río Cuarto, el cultivo se encuentra en etapa de llenado de granos. Es difícil poder estimar el estado de los cultivos y rindes, porque se da la pérdida progresiva de lotes y abrupta merma de rendimientos.

En la delegación San Francisco, el cultivo en general se encuentra entre R5-R6, pleno llenado de granos. Se pueden observar lotes con manifestación de estrés por escasez de humedad y temperaturas elevadas causando aborto de flores y vainas. También ven lotes con presencia de malezas con resistencia a herbicidas destacándose sorgo de Alepo, rama negra y yuyo colorado.

En la delegación Villa María, el cultivo de soja de primera se ve afectado por las condiciones climáticas adversas de esta campaña (falta de lluvias, altas temperaturas, heladas tempranas, granizo). En este momento se encuentra en etapas de fructificación y llenado de semillas. La soja de segunda se encontraba en mejor situación por las lluvias que se produjeron durante el mes de enero, pero la helada temprana, las altas temperaturas y el granizo también la condicionaron. Hay lotes de soja que se están cortando para destino forraje.



El cultivo se encuentra finalizando su etapa vegetativa e iniciando la reproductiva. La condición general es desigual, de acuerdo a la disparidad de humedad disponible, con cuadros malos a otros con buen desarrollo de estructuras. Se esperan nuevas lluvias que aseguren el buen desarrollo de las vainas durante su etapa crítica.



En la delegación Rosario del Tala la situación de los lotes de soja de primera empeoró respecto a la semana pasada. La mayoría se encuentra en formación de vainas, aunque los más avanzados están en etapa de llenado de grano. El stand de plantas es malo, siendo casi nulo el desarrollo de hojas y frutos y cuando éstos logran formarse se producen abortos de las chauchas.

En el caso de los lotes de soja de segunda, las reservas hídricas son inexistentes, la condición de los lotes es de estrés termo-hídrico severo, y se mantienen en etapa reproductiva R3 - R4, aunque con aborto de flores. Es alta la cantidad de hectáreas a las que no se les están haciendo los tratamientos contra malezas y plagas, asimismo muchos lotes se consideran perdidos.



En la delegación General Pico, la humedad del suelo se considera de regular a principio de sequía. La superficie sembrada con soja de primera transcurre las etapas fenológicas de formación de vainas a tamaño máximo de semillas. Los lotes más adelantados ya iniciaron el cambio de color de sus vainas y hojas. Las bajas temperaturas registradas al promediar el mes de febrero aceleraron el inicio del período de secado. De la observación a campo en el sector central de la región, se concluye que la cantidad de lotes afectados por las bajas temperaturas es significativa. No obstante, los casos de afectación de la totalidad del lote y de la planta entera son puntuales. La mayor cantidad de estos lotes ha sido afectado en forma sectorizada y en la parte superior del follaje de las plantas. Si a estos daños, se añade que el tamaño y follaje de una cantidad importante de cuadros son inferiores a lo observado durante la campaña anterior, se concluye que los rendimientos a cosecha serán inferiores. La superficie sembrada con soja de segunda transcurre las etapas fenológicas de floración e inicio de formación de vainas. El déficit hídrico del mes de febrero y las bajas temperaturas han afectado severamente al cultivo. A campo se han observado lotes cuyo follaje aún no ha cubierto los entresurcos y casos extremos con plantas que presentan secado de su follaje.

En la delegación Santa Rosa las primeras sojas sembradas están en R 5,5 - R 5,9 (formación del poroto y llenado de vaina), con síntomas de estrés hídrico y calórico. Las sojas sembradas tarde y de segunda que se terminaron de sembrar hace más de 67 días están en R3 (elongación de vaina). Las mismas pasaron la floración con altas temperaturas y humedad escasa /sequía en el perfil, observándose con síntomas de estrés hídrico y calórico que afectan su potencial de rendimiento. Las lluvias de esta semana (45 mm de promedio) trajeron alivio, pero no revierten la afectación en el potencial de rendimiento. Las sojas que se encuentran en bajos y tuvieron registros bajo cero el 18/2, presentan un daño irreversible. Se están haciendo aplicaciones para control de isocas defoliadoras, chinches, arañuelas y tucuras. Esta campaña se caracteriza por la cantidad de lotes con muchas malezas (yuyo colorado, cardo, morenita etc) como consecuencia de los fuertes vientos registrados estos últimos meses que no permitieron que se hiciera el control correcto.



En la delegación Avellaneda, el cultivo mantiene sus condiciones, sin actualizaciones con respecto al último informe.

En la delegación Casilda, la soja de primera ha incrementado y generalizado las pérdidas por la prolongada ausencia de precipitaciones y el permanente golpe térmico con temperaturas diurnas de hasta 36 a 38°C. Se observan lotes completos afectados por la sequía y sectores con

amplios rodales de plantas senescentes. Algunos esquemas productivos presentan un aspecto mejor en cuanto a la altura de plantas y al desarrollo foliar, pero cuando se los recorre por dentro se confirma un escaso número de vainas y la irregular formación de granos. Se estima que los mejores lotes rondarán los 20 qq/ha. En cuanto a la soja de segunda, la intensidad de la sequía y el calor agobiante no han hecho más que incrementar el área perdida. Ya no se observan lotes con activo crecimiento y es difícil determinar la fenología ya que las plantas se muestran cloróticas, algunas sin haber finalizado la floración y otras con un exiguo número de vainas conformadas. No se esperan rendimientos por encima de los 5 qq/ha.

En la delegación Cañada de Gómez, la soja de primera permanece en pleno llenado de grano. Muchos lotes ya están virando el color, finalizando el ciclo ontogénico. En el caso de la soja de segunda, la mayoría de los lotes se han perdido debido a que las precipitaciones no llegaron a tiempo. Prácticamente la situación para la mayoría de estos lotes es irreversible. Se están realizando controles de malezas, arañuela roja, trips y bolillera.

En la delegación Rafaela, los lotes implantados con soja de primera, transitan estadios entre R2-R4 los más atrasados a R6-7 los más avanzados. Se observa una gran irregularidad en la condición de los cultivos, existiendo lotes buenos y muy buenos como así también regulares, malos y hasta lotes perdidos en su totalidad, dependiendo principalmente, de las precipitaciones y del estado fenológico al momento de su ocurrencia junto a la historia de los lotes. En el caso de la soja de segunda, las extremas temperaturas y la escasez de humedad en el perfil, hicieron que los lotes se deterioren hasta considerarse gran cantidad de estos perdidos. Se observan plantas de baja estatura y senescencia de hojas. De no producirse precipitaciones y descenso de temperaturas la pérdida será mayor.

En la delegación Venado Tuerto, persisten las malas condiciones para el cultivo. A la fecha se registraron precipitaciones en el orden de los 2 mm en algunas zonas. Las condiciones son igual que la semana pasada con pérdidas en aumento.



En la delegación Quimilí, en la mayor parte de los lotes de soja de primera como de segunda está avanzada la floración. Hay que tener en cuenta que de manera generalizada, fueron sembrados bastante más tarde de lo aconsejado debido a la falta de humedad. En estos momentos se encuentran con buen desarrollo pero seguramente más limitados en sus posibilidades de rendimiento al tener un ciclo bastante más corto.



La semana se presentó con altas temperaturas y ausencia de lluvias en la delegación Jujuy. El cultivo se encuentra en crecimiento. Se esperan lluvias en la semana que favorezcan esta etapa crítica.

En la delegación Salta, las últimas precipitaciones permitieron la recuperación de los lotes con soja que, dependiendo de la zona y fecha de siembra, estuvieron más expuestos a déficits hídricos. Una parte importante de los cuadros se encuentra llenando grano, al tiempo que los más adelantados van alcanzando el inicio de maduración.

SORGO



El cultivo se encuentra entre las etapas de crecimiento a llenado de granos los más adelantados. Se observa una notable desmejora en las últimas semanas debido al estrés hídrico aunque demuestra mejores condiciones ante la situación en comparación con otros cultivos. Las plantas presentan menor altura y se espera una merma en el rendimiento. La mayoría de los lotes de sorgo tendrán como destino el forrajero, en forma de pastoreo directo, o de reserva (rollos). Se observan ataques de pulgón amarillo.



En la delegación Laboulaye, el cultivo se encuentra en plena floración presentando un estado variable según la condición de la zona o lote. Es probable que se destine mayor superficie a forraje que lo habitual.

En la zona de la delegación Marcos Juárez el cultivo está ingresando en la etapa de panoja y llenado. La condición es variable dependiendo de la zona y calidad del lote. Se están haciendo aplicaciones por pulgón amarillo.

En la delegación San Francisco el cultivo, en general, se encuentra en pleno llenado de grano con algunos lotes puntuales aún en floración. Continúan siendo picados cuadros de siembras tempranas con destino a forraje para su ensilado.



Los lotes implantados en la zona de Rosario del Tala se encuentran en etapas fenológicas muy variadas, desde panoja embuchada a llenado de grano. Se están realizando aplicaciones para el control de pulgón amarillo. Las perspectivas de rendimiento son pobres, por lo que se comenzaron a elaborar rollos en lotes que originalmente estaban destinados a grano. Comenzaron las tareas de recolección, estando más avanzadas en el departamento Villaguay.



En la delegación Santa Rosa el cultivo se encuentra en llenado de granos. Los registros de precipitaciones de esta semana, aliviaron la situación de estrés calórico e hídrico que lo estaba afectando.



En la delegación Avellaneda se estima una superficie sembrada con este cultivo mucho menor que la del año pasado. El mismo presenta un estado entre regular a bueno.

Los sorgos de la delegación Rafaela se encuentran en floración y llenado de grano, en condición buena a regular y un porcentaje menor clasificado como malo.

En la delegación Cañada de Gómez los lotes se encuentran en etapa de llenado de grano en su totalidad. Continúa realizándose aplicaciones para pulgón amarillo.

Se adelantó abruptamente la madurez del cultivo en la zona de Casild, por lo que se estima una deficiente formación de granos en las panojas. Por la extrema sequía algunos cuadros no llegaron a panojar. Se esperan rendimientos muy bajos, hasta incluso en los planteos de mejores perspectivas previas.

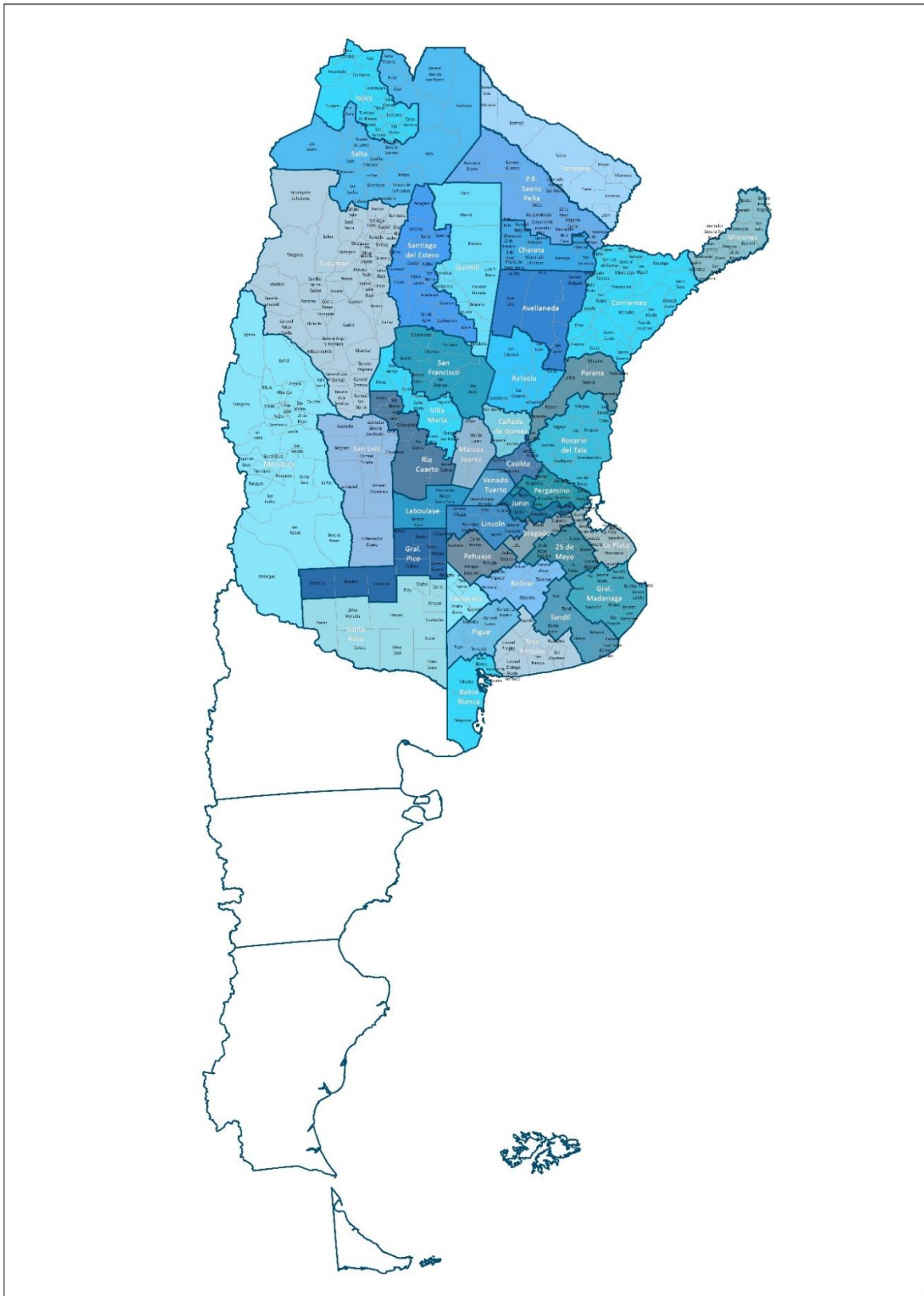


En la delegación Quimilí, los lotes de sorgo están en estado vegetativo, en su mayoría en buen estado, favorecidos por las lluvias registradas.



El sorgo granífero se encuentra en etapas que van desde crecimiento hasta llenado de granos. La condición de los lotes por lo general es buena, apuntalados por los aportes de humedad de las últimas lluvias.

MAPA DE DELEGACIONES





Anexo



AVANCE DE LA COSECHA DE ARROZ

CAMPAÑA: 2021/2022 (*)

DELEGACIÓN		ÁREA SEMBRADA <i>Hectáreas</i>	09/02 %	16/02 %	23/02 %	02/03 %	09/03 %	16/03 %
CORRIENTES	LA	8.200						
	LF	83.300				10	25	43
T. CORRIENTES		91.500				9	23	39
CHACO	LA							
	LF	0						
T. CHACO		0						
PARANA	LA	2.200						
	LF	22.640						
T. PARANÁ		24.840						
R. DEL TALA	LA	2.000						
	LF	26.500						
T. R.DEL TALA		28.500						
T. ENTRE RÍOS		53.340						
FORMOSA	LA							
	LF	14.300						10
T. FORMOSA		14.300						10
AVELLANEDA	LA	1.400						
	LF	14.000			15	15	15	15
T. AVELLANEDA		15.400			14	14	14	14
RAFAELA	LA	230						
	LF	13.000					10	25
T. RAFAELA		13.230					10	25
T. SANTA FE		28.630					12	19
TOTAL PAÍS	LA	14.030						
	LF	173.740			1	6	13	24
TOTAL PAÍS		187.770			1	5	12	22
TOTAL PAÍS		205.550	3	13	30	39	47	50

(*) Cifras Provisorias

AVANCE DE LA COSECHA DE GIRASOL
CAMPAÑA: 2022/2023 (*)

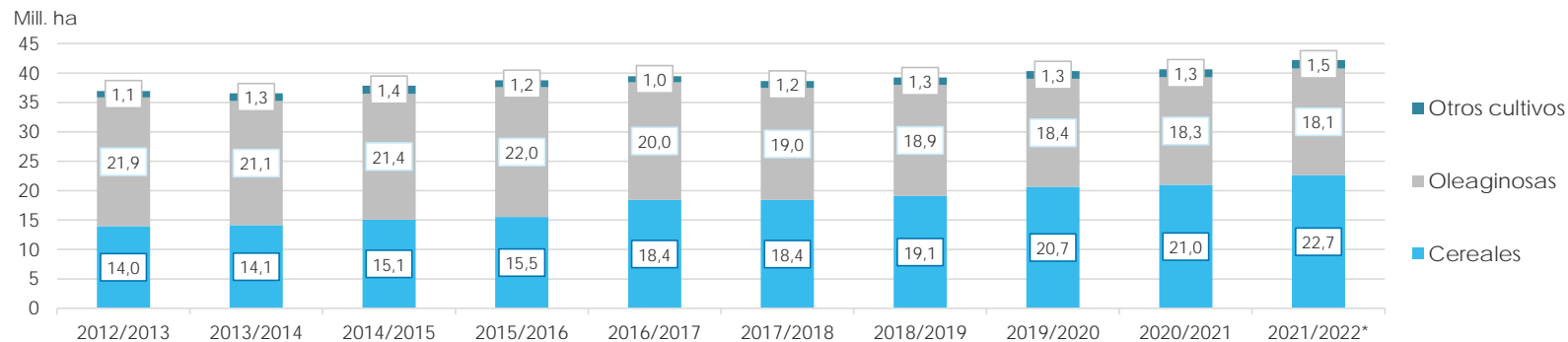
DELEGACIÓN	ÁREA SEMBRADA <i>Hectáreas</i>	09/02	16/02	23/02	02/03	09/03	16/03	
		%	%	%	%	%	%	
Bahía Blanca	3.900							
Bolivar	92.500				2	28	31	
Bragado	8.200					20	50	
General Madariaga	81.500							
Junin	3.930							
La Plata	12.000				1	12	32	
Lincoln	30.000					1	9	
Pehuajó	85.100				10	22	77	
Pergamino	2.410							
Pigüé	100.000						30	
Salliqueló	160.000					2	8	
Tandil	302.000					2	17	
Tres Arroyos	308.668						1,0	
25 de Mayo	48.061						52	
BUENOS AIRES								
	22/23	1.238.269	0	0	0	1	4	18
	21/22	1.131.896	0	0	0	0,1	2	17
Laboulaye	71.600						35	
Marcos Juárez	22.200			3	7	80	89	
Río Cuarto	10.500					7	20	
San Francisco	15.960	54	75	95	99	99	99	
Villa María	5.000							
CÓRDOBA								
	22/23	125.260	7	9	12	14	29	50
	21/22	95.937	0	2	7	18	39	49
Paraná	10.640	100	100	100	100	100	100	
Rosario del Tala	5.400	35	45	55	60	73	80	
ENTRE RÍOS								
	22/23	16.040	79	82	87	88	92	94
	21/22	13.600	12	70	91	97	98	100
General Pico	161.300				4	13	24	
Santa Rosa	130.000				4	4	9	
LA PAMPA								
	22/23	291.300	0	0	0	4	9	17
	21/22	208.914	0	0	2	2	7	24
Avellaneda	173.000	95	100	100	100	100	100	
Cañada de Gómez	12.000	70	70	80	85	95	100	
Casilda	1.400			100	100	100	100	
Rafaela	179.740	86	86	96	99	100	100	
Venado Tuerto	1.500					45	80	
SANTA FE								
	22/23	367.640	89	91	97	98	100	100
	21/22	226.370	91	94	98	99	99	99
CATAMARCA	50							
CORRIENTES	700	100	100	100	100	100	100	
CHACO (Charata)	106.375	94	100	100	100	100	100	
CHACO (Pcia. R. S. Peña)	87.650	100	100	100	100	100	100	
FORMOSA	3.100						100	
JUJUY	0							
MISIONES	0							
SALTA	1.375							
SAN LUIS	93.500				2	9	26	
STGO. ESTERO	0							
STGO. ESTERO (Quimilí)	9.320	100	100	100	100	100	100	
TUCUMÁN	100							
TOTAL PAÍS								
	22/23	2.340.679	23	24	25	26	30	41
	21/22	1.968.907	21	23	24	25	28	39

(*) Cifras Provisorias

ÁREA SEMBRADA DE GRANOS Y ALGODÓN DE LA REPÚBLICA ARGENTINA (en Ha)
CAMPAÑAS 2012/2013- 2021/2022 (*)

CULTIVOS	2012/2013	2013/2014	2014/2015	2015/2016	2016/2017	2017/2018	2018/2019	2019/2020	2020/2021	2021/2022*
ALPISTE	14.000	28.000	26.000	19.000	32.000	15.000	27.000	15.000	30.270	27.500
ARROZ	233.000	243.000	239.000	215.000	206.000	202.000	195.000	185.000	200.000	205.000
AVENA	1.224.000	1.460.000	1.340.000	1.329.000	1.350.000	1.151.000	1.364.000	1.485.000	1.405.500	1.482.890
CEBADA	1.876.000	1.342.000	1.082.000	1.514.000	980.000	1.020.000	1.353.100	1.277.000	1.237.000	1.635.620
CENTENO	163.000	310.000	319.000	332.000	307.000	323.000	345.000	726.000	668.000	919.730
MAIZ	6.100.000	6.100.000	6.000.000	6.900.000	8.480.000	9.140.000	9.000.000	9.500.000	9.750.000	10.670.000
MIJO	41.300	16.000	11.000	13.000	6.940	6.380	8.000	11.000	17.000	22.700
SORGO GRANIFERO	1.158.000	997.000	840.000	843.000	728.000	640.000	530.000	520.000	980.000	943.150
TRIGO	3.160.000	3.650.000	5.260.000	4.380.000	6.360.000	5.930.000	6.290.000	6.950.000	6.700.000	6.750.000
Subtotal Cereales	13.969.300	14.146.000	15.117.000	15.545.000	18.449.940	18.427.380	19.112.100	20.669.000	20.987.770	22.656.590
CARTAMO	119.000	9.000	44.000	80.000	26.000	35.000	28.650	27.000	6.000	5.150
COLZA	93.000	72.000	56.000	37.000	25.000	18.300	18.700	16.600	19.000	25.800
GIRASOL	1.660.000	1.300.000	1.465.000	1.435.000	1.860.000	1.704.000	1.826.000	1.400.000	1.628.000	1.969.000
LINO	15.000	18.000	15.000	17.000	13.000	12.400	14.200	9.000	14.200	11.000
SOJA	20.000.000	19.700.000	19.790.000	20.479.000	18.057.000	17.260.000	17.000.000	16.900.000	16.650.000	16.094.000
Subtotal Oleaginosas	21.887.000	21.099.000	21.370.000	22.048.000	19.981.000	19.029.700	18.887.550	18.352.600	18.317.200	18.104.950
ALGODON	411.000	552.000	524.000	406.000	253.000	327.000	441.000	450.000	415.000	504.000
MANI	418.000	412.000	425.500	370.000	364.000	452.000	389.000	370.000	410.000	417.000
POROTO	277.000	352.000	438.000	377.000	424.000	418.000	421.000	490.000	520.000	532.000
Subtotal Otros Cultivos	1.106.000	1.316.000	1.387.500	1.153.000	1.041.000	1.197.000	1.251.000	1.310.000	1.345.000	1.453.000
TOTAL	36.962.300	36.561.000	37.874.500	38.746.000	39.471.940	38.654.080	39.250.650	40.331.600	40.649.970	42.214.540

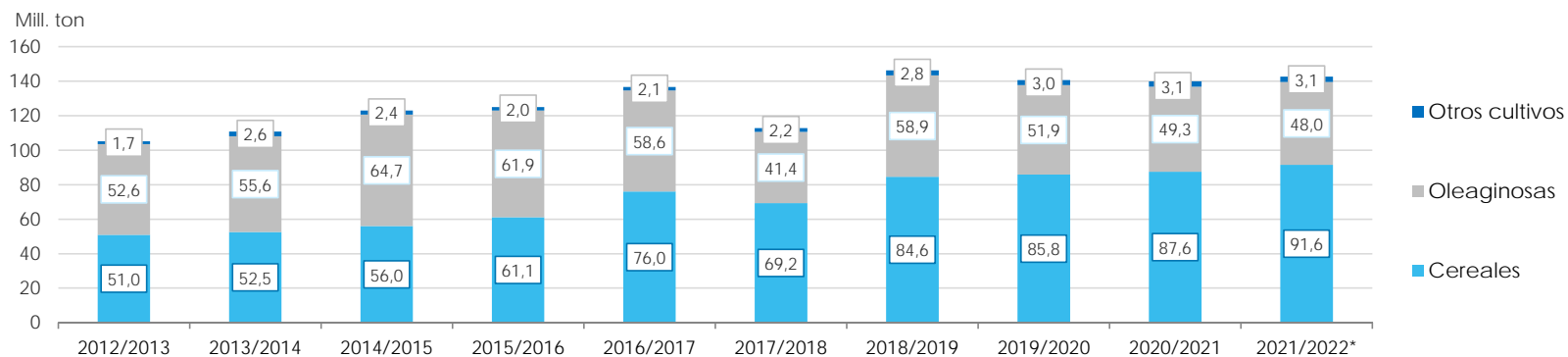
(*) Cifras Provisorias



VOLÚMENES DE PRODUCCIÓN DE GRANOS Y ALGODÓN (en Ton)
CAMPAÑAS 2012/2013- 2021/2022 (*)

CULTIVOS	2012/2013	2013/2014	2014/2015	2015/2016	2016/2017	2017/2018	2018/2019	2019/2020	2020/2021	2021/2022*
ALPISTE	18.000	53.000	32.000	29.000	44.000	22.000	41.000	20.500	44.300	36.100
ARROZ	1.560.000	1.580.000	1.560.000	1.400.000	1.330.000	1.368.000	1.190.000	1.220.000	1.450.000	1.215.000
AVENA	496.000	445.000	525.000	553.000	785.000	492.000	572.000	600.000	507.000	723.150
CEBADA	5.170.000	4.730.000	2.920.000	4.950.000	3.300.000	3.740.000	4.637.000	3.612.800	4.036.100	5.279.600
CENTENO	40.000	52.000	97.000	61.000	79.000	86.000	87.000	221.000	136.000	225.510
MAIZ	32.100.000	33.000.000	33.800.000	39.800.000	49.500.000	43.460.000	57.000.000	58.500.000	60.500.000	59.037.000
MIJO	11.200	3.000	4.640	6.870	5.330	2.250	4.000	5.400	9.500	9.400
SORGO GRANIFERO	3.600.000	3.470.000	3.100.000	3.030.000	2.530.000	1.560.000	1.600.000	1.850.000	3.300.000	2.883.000
TRIGO	8.000.000	9.200.000	13.930.000	11.300.000	18.390.000	18.500.000	19.460.000	19.770.000	17.600.000	22.150.000
Subtotal Cereales	50.995.200	52.533.000	55.968.640	61.129.870	75.963.330	69.230.250	84.591.000	85.799.700	87.582.900	91.558.760
CARTAMO	50.000	3.000	29.000	52.000	18.000	28.000	24.000	22.500	4.300	2.790
COLZA	128.000	112.000	105.000	67.000	50.000	35.000	40.000	32.500	17.900	52.900
GIRASOL	3.100.000	2.060.000	3.160.000	3.000.000	3.550.000	3.540.000	3.500.000	2.850.000	3.250.000	4.050.300
LINO	17.000	20.000	17.000	20.000	17.000	14.000	19.500	9.950	19.500	12.360
SOJA	49.300.000	53.400.000	61.400.000	58.800.000	55.000.000	37.790.000	55.300.000	49.000.000	46.000.000	43.860.000
Subtotal Oleaginosas	52.595.000	55.595.000	64.711.000	61.939.000	58.635.000	41.407.000	58.883.500	51.914.950	49.291.700	47.978.350
ALGODON	543.000	1.019.000	795.000	670.000	616.000	814.000	873.000	1.100.000	1.040.000	1.080.000
MANI	1.026.000	1.170.000	1.000.000	1.000.000	1.080.000	921.000	1.337.000	1.300.000	1.270.000	1.342.000
POROTO	95.700	430.000	600.000	370.000	414.000	473.000	579.000	630.000	750.000	661.000
Subtotal Otros Cultivos	1.664.700	2.619.000	2.395.000	2.040.000	2.110.000	2.208.000	2.789.000	3.030.000	3.060.000	3.083.000
TOTAL	105.254.900	110.747.000	123.074.640	125.108.870	136.708.330	112.845.250	146.263.500	140.744.650	139.934.600	142.620.110

(*) Cifras Provisorias



PRODUCCIÓN DE CULTIVOS EN LA REPÚBLICA ARGENTINA
CAMPAÑA 2021/2022 (*)

CULTIVOS	ÁREA SEMBRADA	ÁREA NO COSECHADA	ÁREA COSECHADA	%	RENDIMIENTO	PRODUCCIÓN
	<i>Miles ha</i> (1)	<i>Miles ha</i>	<i>Miles ha</i> (2)		<i>qq/ha</i> (3)	<i>Miles ton</i> (2)*(3)/10
ALPISTE	28	0	28	100	13,0	36
ARROZ	205	19	186	91	65,4	1.216
AVENA	1.483	1.134	349	24	20,7	723
CEBADA	1.636	300	1.336	82	39,5	5.280
CENTENO	920	804	116	13	19,4	225
MAÍZ	10.670	1.902	8.768	82	67,3	59.037
MIJO	23	17	6	26	15,7	9
SORGO GRANIFERO	943	243	700	74	41,2	2.883
TRIGO	6.750	202	6.548	97	33,8	22.150
Subtotal Cereales	22.658	4.621	18.037	80	-	91.560
CÁRTAMO	5	0	5	100	6,0	3
COLZA	26	0	26	100	20,4	53
GIRASOL	1.969	10	1.959	99	20,7	4.050
LINO	11	0	11	100	11,2	12
SOJA	16.094	220	15.874	99	27,6	43.860
Subtotal Oleaginosas	18.105	230	17.875	99	-	47.978
ALGODÓN	504	25	479	95	22,5	1.080
MANÍ	417	10	407	99	32,9	1.340
POROTOS	532	1	531	99	12,4	661
TOTAL PAÍS	42.216	4.887	37.329	88	-	142.619

(*) Cifras Provisorias

HUMEDAD Y ESTADO DE LOS CULTIVOS

Desde el 09/03/2023 al 15/03/2023

PROVINCIA	DELEGACIÓN	GIRASOL									
		Estadio Fenológico					Estado General				Humedad
		E	C	F	L	M	MB	B	R	M	
BUENOS AIRES	BAHÍA BLANCA	-	-	-	30	70	-	75	25	-	A/R/PS
	BOLIVAR	-	-	-	25	75	-	65	35	-	A
	BRAGADO	-	-	-	-	100	-	63	32	5	R/PS/S
	GENERAL MADARIAGA	-	-	-	24	76	-	58	36	6	R
	JUNIN	-	-	-	85	15	-	-	-	-	R/PS
	LA PLATA	-	-	-	40	60	-	100	-	-	S
	LINCOLN	-	-	-	3	97	-	93	7	-	R
	PEHUAJÓ	-	-	-	10	90	44	56	-	-	A/R/PS
	PERGAMINO	-	-	27	73	-	-	100	-	-	PS
	PIGÜÉ	-	-	-	-	100	-	50	50	-	A/PS/S
	SALLIQUELÓ	-	-	-	8	92	-	55	44	1	A/R
	TANDIL	-	-	-	-	100	-	76	24	-	A
	TRES ARROYOS	-	-	6	66	28	-	69	31	-	A/PS
25 DE MAYO	-	-	-	8	92	-	80	15	5	S	
CÓRDOBA	LABOULAYE	-	-	-	43	57	25	52	17	6	A
	MARCOS JUÁREZ	-	-	-	4	96	-	43	40	17	R/PS
	RÍO CUARTO	-	-	-	13	87	-	53	30	17	S
	SAN FRANCISCO	-	-	-	-	100	-	99	1	-	A/R
	VILLA MARÍA	-	-	-	24	76	-	78	22	-	A/R
ENTRE RÍOS	PARANÁ	-	-	-	-	-	-	-	-	-	-
	ROSARIO DEL TALA	-	-	-	20	80	-	-	48	52	S
LA PAMPA	GENERAL PICO	-	-	-	-	100	-	47	33	20	A/R/PS
	SANTA ROSA	-	-	-	80	20	-	100	-	-	R/PS/S
SANTA FE	AVELLANEDA	-	-	-	-	-	-	-	-	-	-
	CAÑADA de GÓMEZ	-	-	-	-	-	-	-	-	-	-
	CASILDA	-	-	-	-	-	-	-	-	-	-
	RAFAELA	-	-	-	-	-	-	-	-	-	-
	VENADO TUERTO	-	-	-	-	100	-	80	20	-	S
CATAMARCA	CATAMARCA	-	-	50	50	-	-	-	100	-	R
CORRIENTES	CORRIENTES	-	-	-	-	-	-	-	-	-	-
CHACO	CHARATA	-	-	-	-	-	-	-	-	-	-
	ROQUE SÁENZ PEÑA	-	-	-	-	-	-	-	-	-	-
FORMOSA	FORMOSA	-	-	-	-	-	-	-	-	-	
JUJUY	JUJUY	-	-	-	-	-	-	-	-	-	
MISIONES	POSADAS	-	-	-	-	-	-	-	-	-	
SALTA	SALTA	-	-	25	75	-	-	91	9	-	A/R
SAN LUIS	SAN LUIS	-	-	-	32	68	-	100	-	-	A/R
SANTIAGO DEL ESTERO	SANTIAGO DEL ESTERO	-	-	-	-	-	-	-	-	-	-
	QUIMILÍ	-	-	-	-	-	-	-	-	-	-
TUCUMÁN	TUCUMÁN	-	5	95	-	-	-	-	100	-	PS

Las cifras expresan porcentaje de la superficie de la área sembrada.

Estado general: MB: Muy Bueno, B: Bueno, R: Regular, M:Malo.

Humedad: A: Adecuada, R: Regular, E: Exceso, I : Inundación, PS: Principio de Sequía, S: Sequía.

Estadio Fenológico: E: Emergencia; C:Crecimiento; F: Floración; L: Llenado; M: Madurez

(*) La sumatoria puede ser inferior a 100, correspondiendo la diferencia a siembras aún sin emerger.

HUMEDAD Y ESTADO DE LOS CULTIVOS

Desde el 09/03/2023 al 15/03/2023

al 01/02/2023	DELEGACIÓN	MAIZ									
		Estadio Fenológico					Estado General				Humedad
		E	C	F	L	M	MB	B	R	M	
BUENOS AIRES	BAHÍA BLANCA	-	-	-	100	-	-	70	30	-	A/R/PS/S
	BOLIVAR	-	-	3	70	27	1	56	41	3	A
	BRAGADO	-	-	10	65	25	-	66	26	8	R/PS/S
	GENERAL MADARIAGA	-	-	6	89	5	-	56	39	5	R/PS
	JUNIN	-	-	40	60	-	-	75	15	10	R/PS
	LA PLATA	-	20	40	40	-	-	50	50	-	S
	LINCOLN	-	-	4	58	38	-	60	40	-	R
	PEHUAJÓ	-	-	-	100	-	-	25	42	33	R/PS/S
	PERGAMINO	-	-	13	78	9	-	56	44	-	PS
	PIGÜÉ	-	-	-	100	-	-	50	50	-	S
	SALLIQUELÓ	-	-	9	83	8	-	54	40	6	A/R
	TANDIL	-	-	-	88	12	-	80	20	-	A
	TRES ARROYOS	-	-	36	60	4	-	75	25	-	A/PS
25 DE MAYO	-	-	31	64	5	-	70	20	10	S	
CÓRDOBA	LABOULAYE	-	-	13	74	13	11	57	23	9	R/PS/S
	MARCOS JUÁREZ	-	-	12	50	38	-	25	40	35	S
	RÍO CUARTO	-	-	-	73	27	-	28	30	42	R/PS/S
	SAN FRANCISCO	-	1	28	64	7	-	66	29	5	A/R/PS
	VILLA MARÍA	-	13	38	43	6	-	73	22	5	A/R
ENTRE RÍOS	PARANÁ	-	-	1	11	88	-	36	29	35	S
	ROSARIO DEL TALA	-	2	12	27	59	-	4	50	46	S
LA PAMPA	GENERAL PICO	-	-	20	48	32	-	46	34	20	R/PS/S
	SANTA ROSA	-	-	21	52	27	-	64	36	-	R/PS/S
SANTA FE	AVELLANEDA	-	7	57	20	16	-	34	36	30	R/PS/S
	CAÑADA de GÓMEZ	-	20	14	14	52	6	20	32	42	R/PS/S
	CASILDA	-	-	24	56	20	-	-	52	48	S
	RAFAELA	-	21	3	-	76	-	28	37	35	PS/S
	VENADO TUERTO	-	-	-	20	80	-	15	60	25	S
CATAMARCA	CATAMARCA	-	9	89	2	-	-	-	100	-	R/PS
CORRIENTES	CORRIENTES	-	-	-	-	-	-	-	-	-	-
CHACO	CHARATA	-	68	29	3	-	-	54	45	1	R/PS
	ROQUE SÁENZ PEÑA	-	100	-	-	-	-	76	24	-	A/R/PS
FORMOSA	FORMOSA	-	-	-	-	-	-	-	-	-	-
JUJUY	JUJUY	-	60	30	10	-	-	-	100	-	R
MISIONES	POSADAS	-	-	-	-	-	-	100	-	-	A
SALTA	SALTA	-	37	54	9	-	-	95	5	-	A/R
SAN LUIS	SAN LUIS	-	-	29	71	-	-	100	-	-	A/R
SANTIAGO DEL ESTERO	SANTIAGO DEL ESTERO	-	56	44	-	-	-	84	16	-	A/R
	QUIMILÍ	-	70	30	-	-	-	70	30	-	A/R/PS
TUCUMÁN	TUCUMÁN	-	2	65	33	-	-	2	98	-	R/PS

Las cifras expresan porcentaje de la superficie del área sembrada.

Estado general: MB: Muy Bueno, B: Bueno, R: Regular, M:Malo.

Humedad: A: Adecuada, R: Regular, E: Exceso, I: Inundación, PS: Principio de Sequía, S: Sequía.

Estadio Fenológico: E: Emergencia; C:Crecimiento; F: Floración; L: Llenado; M: Madurez

(*) La sumatoria puede ser inferior a 100, correspondiendo la diferencia a siembras aún sin emerger.

HUMEDAD Y ESTADO DE LOS CULTIVOS

Desde el 09/03/2023 al 15/03/2023

PROVINCIA	DELEGACIÓN	SOJA de Primera										SOJA de Segunda										Humedad
		Estadio Fenológico					Estado General					Estadio Fenológico					Estado General					
		E	C	F	L	M	MB	B	R	M	E	C	F	L	M	MB	B	R	M			
SALTA	SALTA	-	-	41	59	-	-	79	21	-	-	-	41	59	-	-	80	20	-	A/R		
SAN LUIS	SAN LUIS	-	-	39	61	-	-	100	-	-	-	100	-	-	-	-	100	-	-	A/R		
SANTIAGO DEL ESTERO	SANTIAGO DEL ESTERO	-	60	40	-	-	-	89	11	-	-	60	40	-	-	-	96	4	-	A/R/PS		
	QUIMILÍ	-	50	50	-	-	-	70	30	-	-	50	50	-	-	-	70	30	-	A/R/PS		
TUCUMÁN	TUCUMÁN	-	-	7	93	-	-	9	91	-	-	-	6	94	-	-	-	100	-	A/R/PS		

Las cifras expresan porcentaje de la superficie del área sembrada.

Estado general: MB: Muy Bueno, B: Bueno, R: Regular, M:Malo.

Humedad: A: Adecuada, R: Regular, E: Exceso, I : Inundación, PS: Principio de Sequía, S: Sequía.

Estadio Fenológico: E: Emergencia; C:Crecimiento; F: Floración; L: Llenado; M: Madurez

(*) La sumatoria puede ser inferior a 100, correspondiendo la diferencia a siembras aún sin emerger.

Secretaría de Agricultura,
Ganadería y Pesca



Ministerio de Economía
Argentina